

ГРИНДЕР DINO STANDART



Инструкция по эксплуатации

Ленточный гриндер DINO STANDART — современный шлифовальный станок.

Основные функции:

- формирование кромки (заточка) ножей, топоров, стамесок, иных инструментов;
 - снятие ржавчины и краски;
 - торцовка — подготовка для соединения труб из металла или полипропилена;
 - срезание заусенцев и дефектов после неровной обрезки, снятие фаски;
 - полировка;
 - шлифовка дерева, керамики, стекла, пластика и полимеров.
- С гриндером могут применяться ленты различной gritности.

Гриндер может работать с помощью любой углошлифовальной машины (УШМ) под диски 115 и 125 мм. Опорный столик регулируется по расстоянию от ленты и углу наклона (в двух плоскостях). Обработка с высокой точностью производится за счёт подвижного транспортера с линейкой (выполнены из нержавеющей стали).

УШМ надежно устанавливается на раме гриндера с помощью хомута (внутренний диаметр — 42 или 49 мм) и уголка (закреплён на станине).

Основные характеристики:

Размеры станка (длина, ширина, высота)	285 x 435 x 385 мм
Размеры опорного столика	200x90 мм
Вес	17,5 кг
Требования к УШМ	мощность от 500 Вт, тип крепления дисков M14
Размер используемой ленты: - длина - ширина	915 мм 50 мм
Станина:	<ul style="list-style-type: none">• количество отверстий для закрепления, 4 шт.• материал углеродистая сталь СТ-3• покрытие порошковая краска 389
Инструменты для сборки (не входят в комплект)	<ul style="list-style-type: none">- шестигранник 5 мм;- крестовая отвёртка;- ключи S10, S13, S17

Комплектация и внешний вид шлифовальной машины DINO STANDART

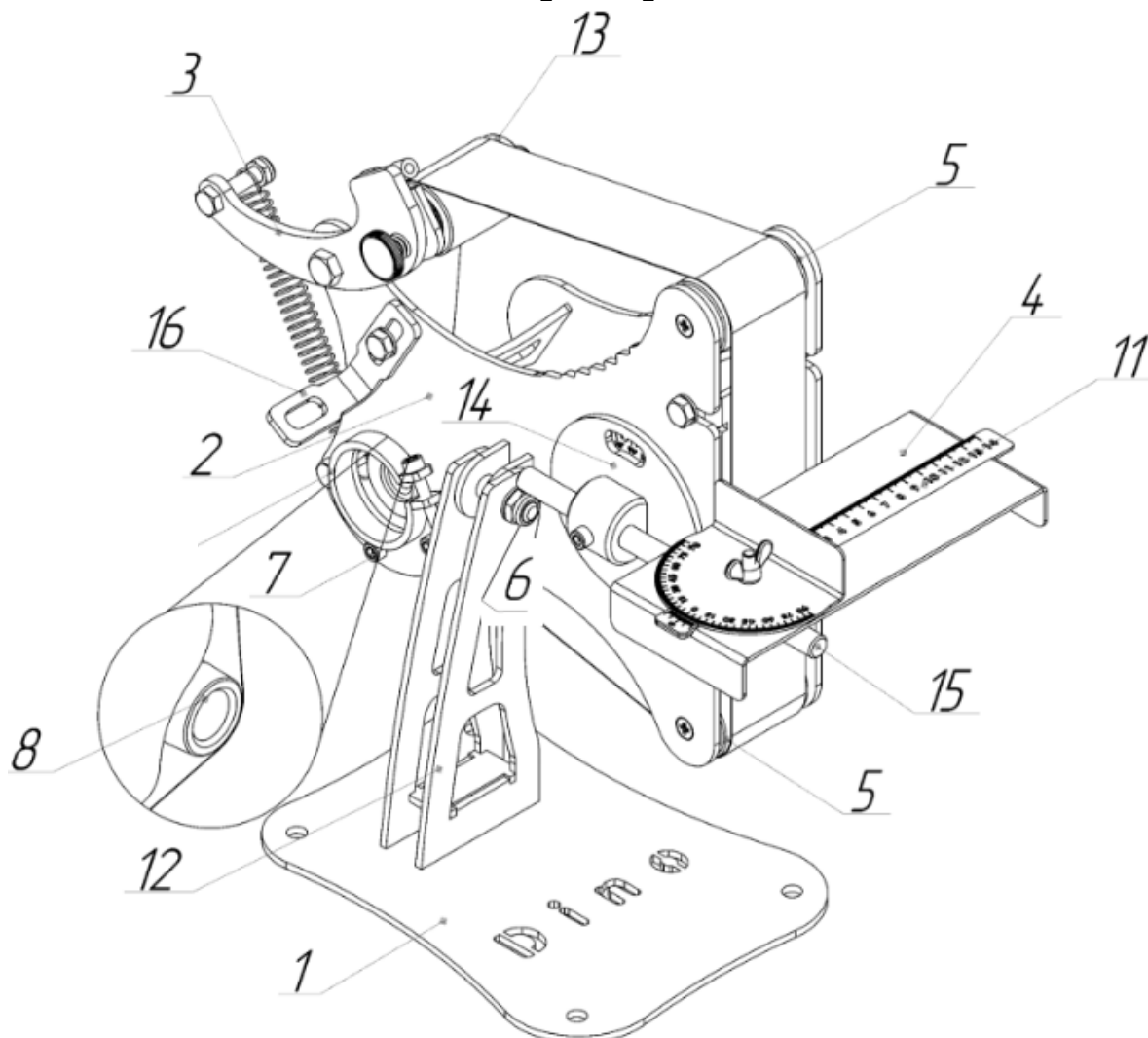


Рисунок 1 — Составные части и внешний вид оборудования

- 1 — основание;
- 2 — рама шлифовальной машины;
- 3 — узел натяжения и регулировки положения ленты;
- 4 — опорный столик;
- 5 — ведомый ролик (2 шт.);
- 6 — гайка М8 самоконтрящаяся;
- 7 — винт М6х10;
- 8 — ведущий ролик (установка на УШМ);
- 9 — угловой вертикальный измеритель;
- 10 — опорная пластина;
- 11 — транспортир с линейным измерителем;
- 12 — стойка;
- 13 — ролик натяжения;
- 14 — фиксирующийся индикатор углового положения;
- 15 — ригель;
- 16 — уголок;

17 — хомут, в комплекте 2 шт на выбор , под кондуктор УШМ 42 или 49 мм

Сборка гриндера DINO STANDART

Гриндер поставляется в полуразобранном виде для предотвращения повреждений, комплект состоит из 4 частей внутри коробки. Монтаж гриндера DINO STANDART проводится в следующей последовательности:

- освободить комплектующие от упаковки и защитных плёнок;
- проверить комплектацию согласно Рисунка 1;
- выбрать необходимый хомут (42 мм или 49 мм) под редуктор УШМ из комплекта поставки гриндера. Установить его на раму .
- соединить раму (2) со стойкой (12) основания гриндера. ЭТО УДОБНЕЕ СДЕЛАТЬ, ПОЛОЖИВ РАМУ, затем совместив отверстия стойки с отверстиями в ушках рамы; далее — нужно зафиксировать положение болтом с гайками, шайбами и втулкой. Втулка устанавливается посередине между стенками стойки (12), и представлена на Рисунке 2. Стоит обратить внимание, что острый угол вершин стенок стойки расположен с внешней стороны изделия, а закругленный угол примыкает к раме гриндера;
- переустановить уголок (16) с внешней стороны, как показано на Рисунке 1;
- установить узел натяжения (регулируемый узел) с помощью болта М10, как показано на Рисунке 3. Узел нужно ставить с внешней стороны рамы, между узлом и рамой гриндера ставится шайба;
- установите опорный столик. Фиксация столика на раме производится с помощью винта под шестигранник. Линейка и угломер свободно перемещаются в пазу столика.

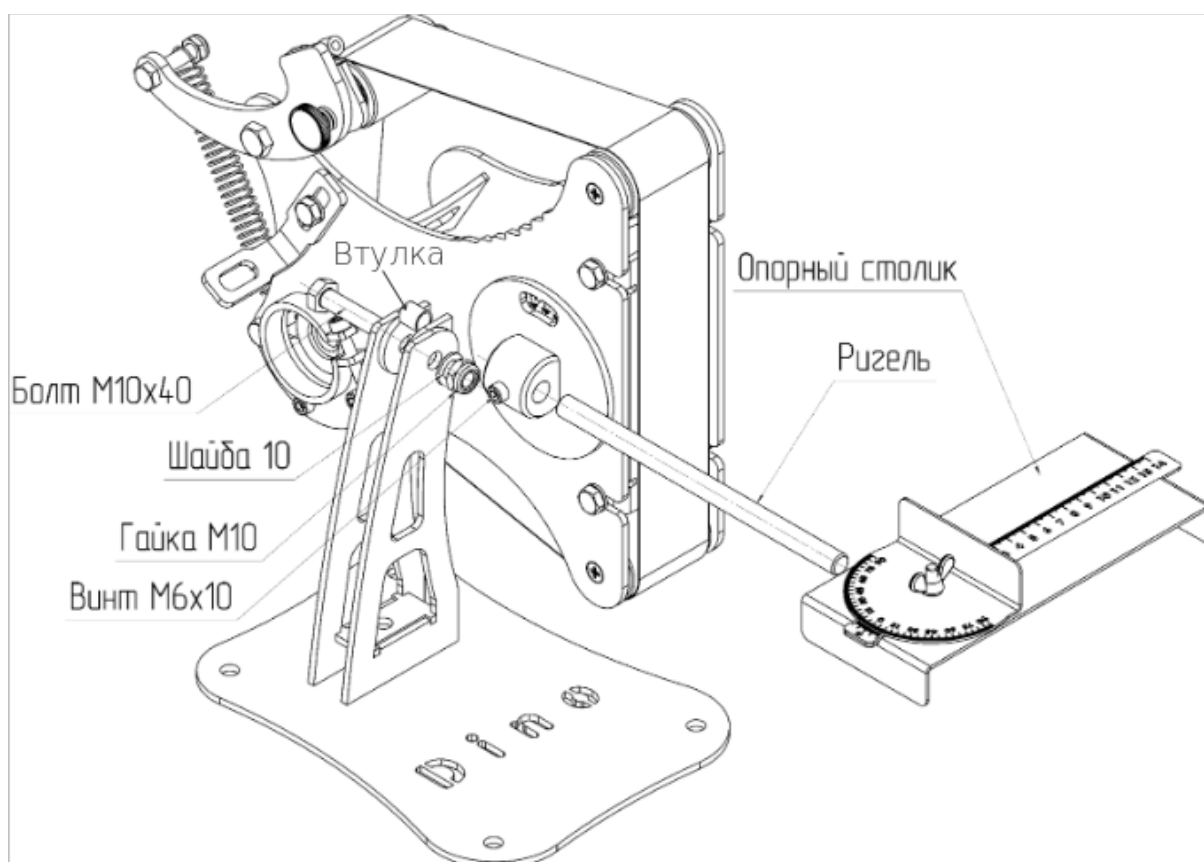


Рисунок 2 — Закрепление опорного столика

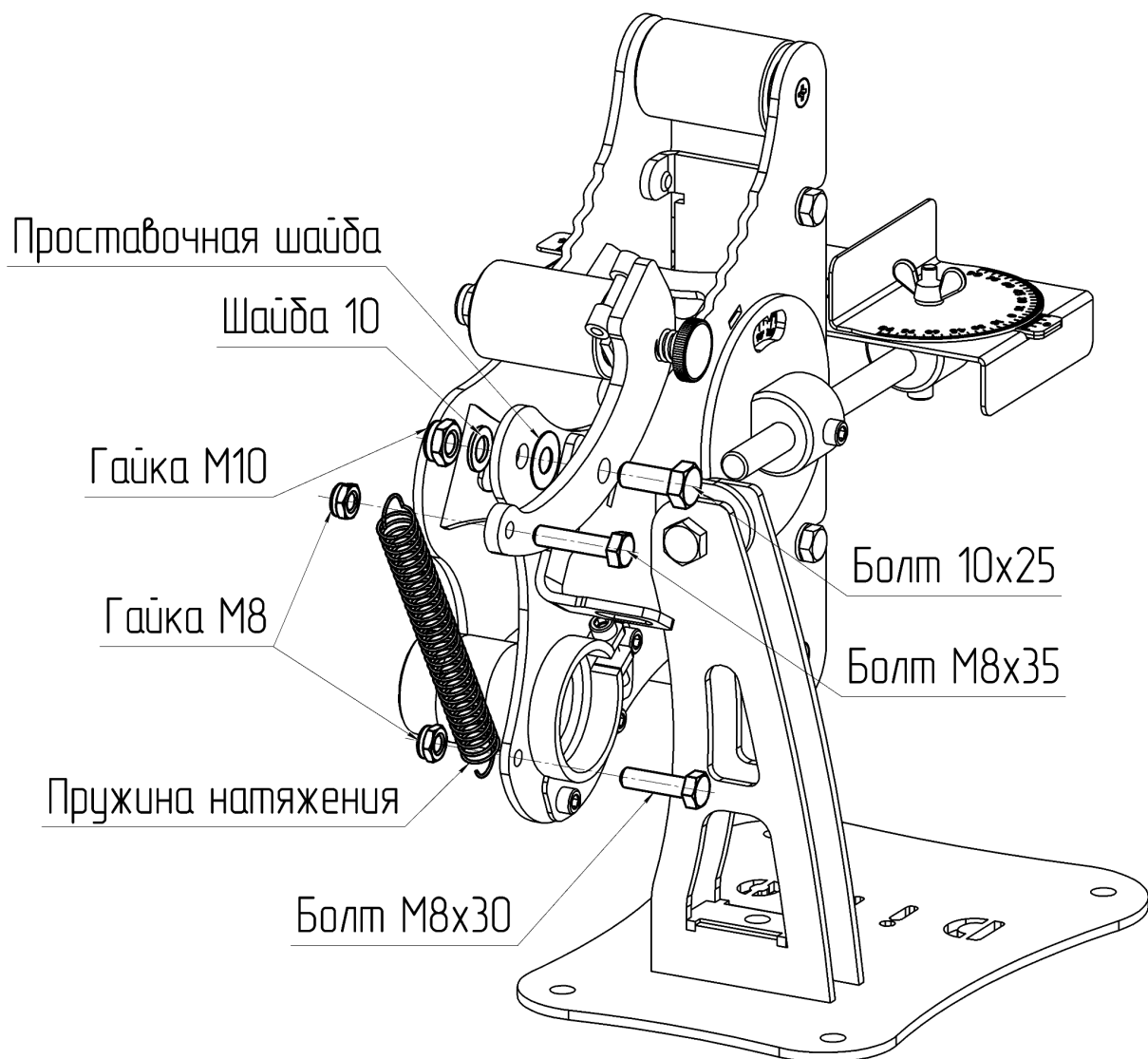


Рисунок 3 — Установка узла натяжения гриндера DINO STANDART

- Установка УШМ. Нужно снять защитный кожух (ограждение диска), убрать стопорную гайку крепления диска. Далее производится установка УШМ на раму. Редуктор УШМ нужно закрепить в хомуте, затянуть с помощью винта М6. В отверстие для установки ручки на редукторе УШМ вкрутить болт М8 (М10, в зависимости от размера отверстия редуктора) через уголок (16). После закрепления УШМ установить ведущий ролик на вал УШМ.

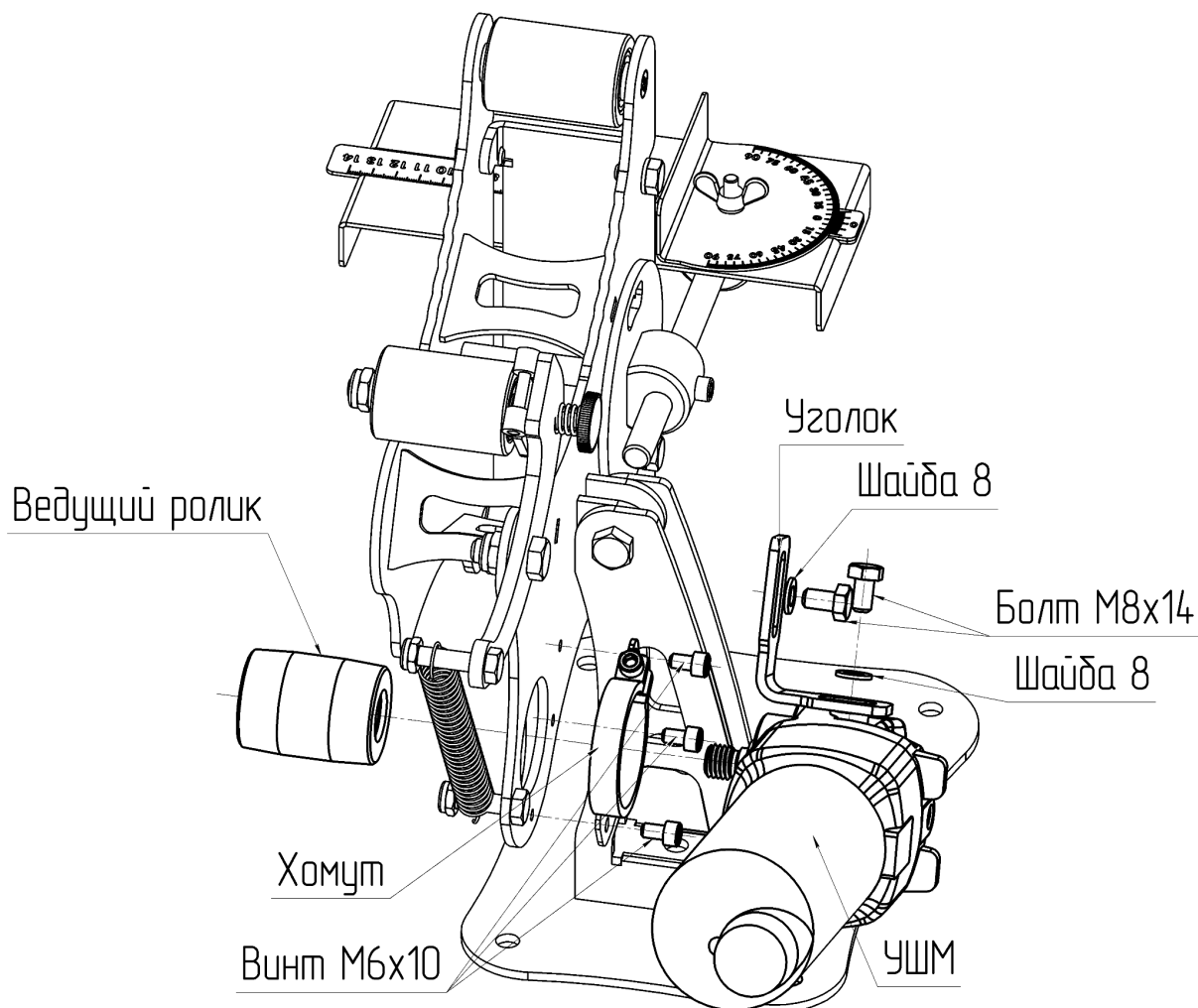


Рисунок 4 – Установка УШМ

- установить шлифовальную ленту, методом прокручивания ленты рукой произвести примерную настройку её положения. Выбор шлифовальной ленты зависит от материала, с которым планируется работать в процессе эксплуатации, и задач пользователя.

Рекомендации по запуску оборудования

Для наиболее эффективной эксплуатации первоначальный запуск оборудования должен включать следующую последовательность действий:

- при необходимости провести предварительную очистку оборудования с помощью мягкой губки или тряпки;
- проверить затяжку всех болтовых соединений;
- обязательно нужно закрепить основание гриндера на ровной сухой поверхности, в месте, где будет производиться эксплуатация изделия. Основание имеет 4 отверстия, оно может быть закреплено с помощью болтов,

саморезов (в зависимости от типа поверхности, на которую устанавливаем гриндер);

- подключить УШМ к сети. С помощью узла натяжения настроить шлифовальную ленту (изменение положения винта узла натяжения);

Руководство по применению гриндера DINO STANDART

- рекомендованное время непрерывной эксплуатации изделия определяется исходя из данных инструкции УШМ (срок непрерывной работы УШМ);

- для фиксации необходимого положения столика после установки его под нужным углом следует затянуть гайку М10 на рамной конструкции;

- для увеличения площади обрабатываемой поверхности станину можно повернуть под углом 90 градусов к основанию. Для этого болт М10 между стойкой основания и рамной конструкцией нужно ослабить, а затем, зафиксировав конструкцию в нужном положении, вновь затянуть;

- угол расположения ленты относительно заготовки можно варьировать при помощи транспортира с линейкой. Для этого надо ослабить гайку-барашек М6, а затем, после установки нужного угла, затянуть гайку-барашек;

- настройка положения ленты производится после каждой смены ленты и запуска в работу после простоя;

- в случае износа абразивного слоя или изменения рабочего материала (при потребности в ленте иной gritности) следует заменить действующую шлифовальную ленту;

- для повышения качества работы не рекомендуется использовать одну и ту же ленту для шлифовки материалов с различной текстурой (например, дерева и металла);

- после завершения работ необходимо выключить оборудование, отключить его от электросети, затем проверить состояние гриндера и УШМ.

Меры предосторожности

- оборудование предназначено для использования взрослыми людьми, ознакомившимися с данной инструкцией;

- оборудование должно эксплуатироваться при температуре в пределах -35/+35 и относительной влажности не более 70% (выход из этих рамок может привести к проблемам в эксплуатации и поломке гриндера); оптимальный режим эксплуатации - +15 — +25°С с максимально допустимой влажностью воздуха не более 60%. При выборе условий эксплуатации надо учитывать также рамки, представленные в Инструкции к УШМ;

- до начала работ должен быть проведён внешний осмотр оборудования, проверка надёжности крепления всех узлов, устойчивости расположения;

- следует обеспечить отсутствие соприкосновения сетевого шнура УШМ с горячими поверхностями и острыми кромками мебели;

- в случае аварийного отключения электроэнергии необходимо сразу выключить УШМ из сети;

- следует защищать руки, иные части тела в процессе уборки рабочего места во избежание повреждения кожи стружкой, острыми гранями.

Желательно работать с оборудованием в спецодежде и в обуви с нескользящей подошвой;

- при работе нужно применять защитные очки для предохранения глаз, респиратор;
- не следует использовать перчатки (они могут зацепиться за неровную поверхность шлифовочной ленты);
- поверхность, на которой установлен работающий гриндер, должна быть ровной, строго горизонтальной. Установка гриндера на неровной поверхности может привести к сбоям в работе и повреждению оборудования;
- следует своевременно заменять порванные и сильно изношенные ленты, они могут повредить оборудование и обрабатываемое изделие.

ЗАПРЕЩАЕТСЯ:

- работа без надежного закрепления основания гриндера к поверхности.
- прижимать пальцы и другие части тела к шлифовальной ленте, находящейся в рабочем режиме, вставлять пальцы между валами и прочими элементами конструкции;
- вносить изменения, не предусмотренные данной Инструкцией, в конструкцию изделия;
- заменять комплектующие, прочие детали на те, которые отличаются от указанных и продаваемых производителем. Данные действия могут привести к поломке оборудования и снятию его с гарантии;
- эксплуатировать гриндер, если УШМ либо само оборудование повреждены;
- использовать оборудование в состоянии алкогольного опьянения, под действием других психотропных и сильнодействующих веществ;
- допускать детей или лиц с ограниченной дееспособностью к работе с изделием.

Уход и хранение

Чистку оборудования нужно производить после окончания работы или после длительных перерывов в работе. Протирать гриндер желательно мягкой губкой или влажной тряпкой, со слабым мыльным раствором. Для удаления налипшего мусора рекомендуется применять тонкую малярную кисть и сухую тряпку.

Нельзя использовать абразивные моющие средства, а также чистящие средства, содержащие песок, соду, кислоты, хлориды.

Изделие в упаковке предприятия-изготовителя рассчитано на хранение в отапливаемых и вентилируемых помещениях при температуре 5–35°C и относительной влажности воздуха не более 70% при температуре 25°C. Оптимальная температура для хранения в распакованном виде — 15–25°C.

Не допускается хранение в условиях высокой концентрации влаги, без защиты от атмосферных осадков и прямых солнечных лучей, в присутствии паров кислот, щелочей, иных агрессивных жидкостей, вызывающих коррозию металлов, а также в помещениях с сильным электромагнитным полем.

Гарантийный срок

1. Гарантийный срок на grinder DINO STANDART представлен в гарантийном талоне.

2. Наступление гарантийного случая подразумевает обнаружение заводского брака во время эксплуатации (проверки) оборудования.

3. Гарантия не распространяется на дефекты, возникшие по вине потребителя вследствие нарушений правил транспортировки, монтажа или эксплуатации изделия.

Перед отправкой оборудования в сервисный центр производителя необходимо произвести его упаковку, во избежании повреждений в результате перевозки.

Производитель	ИП Гайнутдинов Анатолий Николаевич, ИНН 432500888349, ОГРНИП 314744919000039, почтовый адрес: 610000, г. Киров, а/я 154 Фактический адрес: Россия, 610006, Кировская область, г. Киров, Октябрьский пр-т, д. 24/2, корп.3, пом.1001 E-mail: info@gradushaus.ru
---------------	--

Единый номер горячей линии: 8 (800) 250 59 32

E-mail: service@gradushaus.ru

Электронная система для заявок в сервисный центр:
zabota.gradushaus.ru

ВНИМАНИЕ!

Мы непрерывно работаем над улучшением характеристик нашего оборудования. В связи с этим производитель оставляет за собой право на внесение изменений в конструкцию grinderа DINO STANDART без уведомления заказчика. Данные изменения не меняют принципа работы grinderа и связаны с улучшением потребительских свойств товара.